



Nachtfalter

FANGERGEBNISSE DES LICHT- UND KÖDERFANGS MIT PROF. RAKOSY
AM 16.09.2024 IM RAHMEN DES ERASMUS+-PROJEKTES IN HOLZMENGEN

Methodik



Eimerfallen mit
UV-Lampe



Leuchtturm



Köderfallen: an Baumrinde
gestrichene Mischung aus Rotwein,
Marmelade und Schnaps

Fotos: Frederik und Till Wagener, IfaS,
Angela Schumacher

Name	Turm (16)	Wald (18)	Hudewald (17)
Familie Noctuidae			
<i>Agrotis segetum</i> (Saateule)	2		3
<i>Autographa gamma</i> (Gamma-Eule)	1		
<i>Conistra vaccinii</i> (Veränderliche Wintereule)		1	
<i>Helicoverpa armigera</i> (Baumwoll-Sonneneule)		1	
<i>Hoplodrina ambigua</i> (Hellbraune Staubeule)	1		
<i>Lygephila cracca</i> (Randfleck-Wickeneule)			1
<i>Mesapamea secalis</i> (Getreidehalmeule)		1	
<i>Mythimna albipuncta</i> (Weißpunkt-Graseule)	3	1	1
<i>Mythimna vitellina</i> (Dottergelbe Graseule)	1		
<i>Noctua orbona</i> (Schmalflügelige Bandeule)		1	1
<i>Noctua pronuba</i> (Hausmutter)	2		
<i>Peridroma saucia</i> (Grassteppen-Bodeneule)			1
<i>Phlogophora meticulosa</i> (Achateule)	1		1
<i>Rivula sericealis</i> (Seideneulchen)		1	
<i>Spodoptera exigua</i> (Orangefleck-Seidenglanzeule)		1	
<i>Tholera cespitis</i> (Dunkelbraune Lolcheule)		1	
<i>Tholera decimalis</i> (Weißgerippte Lolcheule)	3	18	11
<i>Tiliacea sulphurago</i> (Schwefel-Gelbeule)	1		1
<i>Xestia castanea</i> (Ginsterheiden-Bodeneule)			1
<i>Xestia xanthographa</i> (Spätsommer-Bodeneule)		2	

Fam. Hepalidae			
<i>Triodia sylvina</i> (Ampfer-Wurzelbohrer)	1		5
Fam. Geometridae			
<i>Aplocera praeformata</i> (Bergheiden-Johanniskrautspanner)			1
<i>Camptogramma bilineata</i> (Ockergelber Blattspanner)	1	2	1
<i>Chloroclysta siterata</i> (Olivgrüner Bindenspanner)	1	1	
<i>Ennomos quercinaria</i> (Eichen-Zackenrandspanner)			1
<i>Idaea aversata</i> (Dunkelbindiger Doppellinien-Zwergspanner)	1	1	
<i>Scopula marginepunctata</i> (Randfleck-Kleinspanner)			1
<i>Scopula ornata</i> (Schmuck-Kleinspanner)		1	
<i>Watsonalla binaria</i> (Zweipunkt-Sichelflügler)	1		
Fam. Tortricidae			
<i>Acleris holmiana</i>	1	1	
Fam. Pyralidae			
<i>Catoptia radiella</i>	1	1	1
<i>Oncocera semirubella</i>		1	1
<i>Udea ferrugalis</i>			1
Fam. Erebidae			
<i>Orgyia antiqua</i> (Schlehen-Bürstenspinner)	1		

Auswertung der Fangergebnisse

Insgesamt haben **wir 33 Arten** von Nachtfaltern erfasst, die fast alle häufig vorkommen. Die Mehrzahl gehört zu der Familie der Eulen (Noctuidae). Das Artenspektrum war an den Wald- und Hudewaldstandorten leicht unterschiedlich (siehe Artenliste). Aufgrund der ungünstigen Bedingungen (kühle Temperaturen, fast Vollmond) konnte keine so große Artenzahl gefangen werden, wie es in milden Septembernächten durchaus noch zu erwarten gewesen wäre. Unser Forschungsprojekt war nur eine Momentaufnahme. Es wäre wichtig, weitere regelmäßige Erfassungen der Tag- und Nachtfalterfauna in diesem Gebiet durchzuführen, da es diese bisher nicht gibt. Nur so wäre es möglich, die große Artenvielfalt der Hudewälder zu dokumentieren.

Dennoch ist der Nachweis zweier Arten besonders hervorzuheben:

- ▶ Die **Grassteppen-Bodeneule (*Peridroma saucia*)** ist eine Wanderart tropischen Ursprungs und kommt in Siebenbürgen selten, in Südrumänien häufig vor.
- ▶ Die **Ginsterheiden-Bodeneule (*Xestia castanea*)** wurde bisher in Siebenbürgen nur sehr selten beobachtet, unser Fund ist der 4. oder 5. Nachweis dieser Art in diesem Gebiet überhaupt.



Foto: Frederik und Till Wagener, IfaS

Fotogalerie: Eulen (Noctuidae)



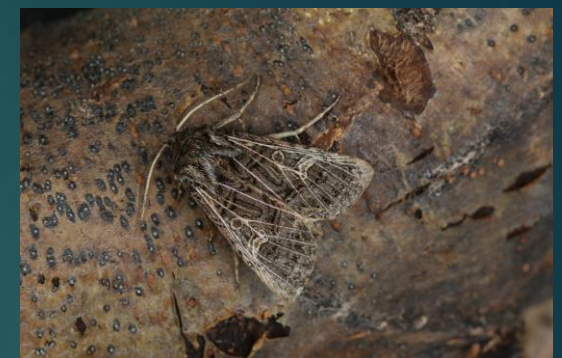
Randfleck-Wickeneule,
Lygephila craccae



Baumwoll-Sonneneule,
Helicoverpa armigera



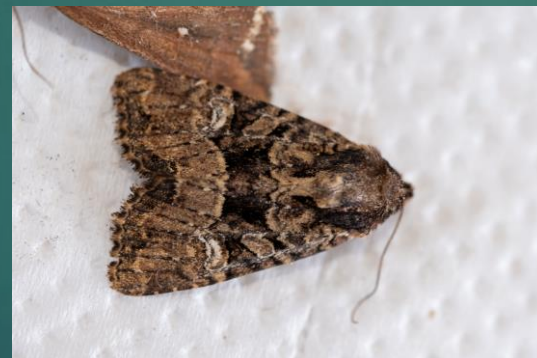
Weißpunkt-Graseule, *Mythimna albipuncta*



Weißgerippte Lolcheule,
Tholera decimalis



Achateule,
Phlogophora meticulosa



Getreidehalmeule,
Mesapamea secalis



Hausmutter,
Noctua pronuba



Schmalflügelige Bandeule,
Noctua orbona

Eulen (Fortsetzung) und Wurzelbohrer Hepalidae)



Saateule,
Agrotis segetum



Ampfer-Wurzelbohrer,
Triodia sylvina



Schwefel-Gelbeule,
Tiliacea sulphurago

Spanner (Geometridae)



Schmuck-Kleinspanner,
Scopula ornata



Eichen-Zackenrandspanner,
Ennomos quercinaria



Ockergelber Blattspanner,
Camptogramma bilineata



Randfleck-Kleinspanner,
Scopula marginepunctata



Fotos: Frederik und Till Wagener, IfaS, Prof. Laszlo Rakosy